

 2022 年度

部门决算公开文本



预算代码：713

单位名称：赵县妇女联合会

二〇二三年十月



目 录

第一部分 部门概况

一、部门职责

二、机构设置

第二部分 2022 年度部门决算报表

一、收入支出决算总表

二、收入决算表

三、支出决算表

四、财政拨款收入支出决算总表

五、一般公共预算财政拨款支出决算表

六、一般公共预算财政拨款基本支出决算明细表

七、政府性基金预算财政拨款收入支出决算表

八、国有资本经营预算财政拨款支出决算表

九、财政拨款“三公”经费支出决算表

第三部分 2022 年度部门决算情况说明

一、收入支出决算总体情况说明

二、收入决算情况说明

三、支出决算情况说明

四、财政拨款收入支出决算总体情况说明

五、财政拨款“三公”经费支出决算情况说明

六、机关运行经费支出说明

七、政府采购支出说明

八、国有资产占用情况说明

九、预算绩效情况说明

十、其他需要说明的情况

第四部分 名词解释



第一部分 部门概况

一、部门职责

(一) 宣传有关妇女儿童的法律、法规，依法维护妇女儿童的合法权益。

(二) 加强基层妇联组织建设，培训基层妇联干部做好妇女工作，发挥好党联系妇女群众的桥梁纽带作用。

(三) 认真接待和受理妇女群众的来信、来访案件。

(四) 完善“妇女之家”建设，使“妇女之家”成为党开展妇女工作的坚强阵地和妇女群众信赖的温暖之家。

(五) 普及家庭教育知识，开展“文明家庭”创建活动；开展“最美家庭”评选活动。

(六) 开展“双学双比”和“巾帼建功”活动，发挥妇女在经济建设中的“半边天”作用。

(七) 积极开展美丽庭院创建工作。

二、机构设置

从决算编报单位构成看，纳入 2022 年度本部门决算汇编范围的独立核算单位（以下简称“单位”）共 1 个，具体情况如下：

序号	单位名称	单位基本性质	经费形式
1	赵县妇女联合会(本级)	行政单位	财政拨款

注：1、单位基本性质分为行政单位、参公事业单位、财政补助事业单位、经费自理事业单位四类。

2、经费形式分为财政拨款、财政性资金基本保证、财政性资金定额或定项补助、财政性资金零补助四类。

3、我部门无二级预算单位，因此，赵县妇女联合会 2022 年度部门决算即赵县妇女联合会本级 2022 年度决算。



第二部分 2022 年度部门决算表

收入支出决算总表

公开 01 表

部门：赵县妇女联合会

2022 年度

单位：万元

收入			支出		
项 目	行次	决算数	项 目	行次	决算数
栏 次		1	栏 次		2
一、一般公共预算财政拨款收入	1	86.79	一、一般公共服务支出	32	78.08
二、政府性基金预算财政拨款收入	2		二、外交支出	33	
三、国有资本经营预算财政拨款收入	3		三、国防支出	34	
四、上级补助收入	4		四、公共安全支出	35	
五、事业收入	5		五、教育支出	36	
六、经营收入	6		六、科学技术支出	37	
七、附属单位上缴收入	7		七、文化旅游体育与传媒支出	38	
八、其他收入	8		八、社会保障和就业支出	39	3.70
	9		九、卫生健康支出	40	1
	10		十、节能环保支出	41	
	11		十一、城乡社区支出	42	
	12		十二、农林水支出	43	
	13		十三、交通运输支出	44	
	14		十四、资源勘探工业信息等支出	45	
	15		十五、商业服务业等支出	46	
	16		十六、金融支出	47	
	17		十七、援助其他地区支出	48	
	18		十八、自然资源海洋气象等支出	49	
	19		十九、住房保障支出	50	4.01
	20		二十、粮油物资储备支出	51	
	21		二十一、国有资本经营预算支出	52	
	22		二十二、灾害防治及应急管理支出	53	
	23		二十三、其他支出	54	
	24		二十四、债务还本支出	55	
	25		二十五、债务付息支出	56	
	26		二十六、抗疫特别国债安排的支出	57	
本年收入合计	27	86.79	本年支出合计	58	86.79
使用非财政拨款结余	28		结余分配	59	
年初结转和结余	29		年末结转和结余	60	
	30			61	
总计	31	86.79	总计	62	86.79

注：1. 本表反映部门本年度的总收支和年末结转结余情况。

2. 本套报表金额单位转换时可能存在尾数误差。

收入决算表

公开 02 表

部门：赵县妇女联合会

2022 年度

金额单位：万元

项目		本年收入 合计	财政拨款 收入	上级补 助收入	事业 收入	经 营 收 入	附 属 单 位 上 缴 收 入	其 他 收 入
科目代码	科目名称							
栏次		1	2	3	4	5	6	7
合计		86.79	86.79					
201	一般公共服务支出	78.08	78.08					
20129	群众团体事务	78.08	78.08					
2012901	行政运行	50.81	50.81					
2012902	一般行政管理事务	18.77	18.77					
2012999	其他群众团体事务支出	8.50	8.50					
208	社会保障和就业支出	3.70	3.70					
20805	行政事业单位养老支出	3.70	3.70					
2080505	机关事业单位基本养老保险缴费支出	3.70	3.70					
210	卫生健康支出	1	1					
21011	行政事业单位医疗	1	1					
2101101	行政单位医疗	1	1					
221	住房保障支出	4.01	4.01					
22101	保障性安居工程支出	1.01	1.01					
2210101	廉租住房	1.01	1.01					
22102	住房改革支出	3	3					
2210201	住房公积金	3	3					

注：本表反映部门本年度取得的各项收入情况。

支出决算表

公开 03 表

部门：赵县妇女联合会

2022 年度

金额单位：万元

项目		本年支出合计	基本支出	项目支出	上缴上级支出	经营支出	对附属单位补助支出
科目代码	科目名称						
栏次		1	2	3	4	5	6
合计		86.79	54.52	32.27			
201	一般公共服务支出	78.08	45.81	32.27			
20129	群众团体事务	78.08	45.81	32.27			
2012901	行政运行	50.81	45.81	5			
2012902	一般行政管理事务	18.77		18.77			
2012999	其他群众团体事务支出	8.50		8.50			
208	社会保障和就业支出	3.70	3.70				
20805	行政事业单位养老支出	3.70	3.70				
2080505	机关事业单位基本养老保险缴费支出	3.70	3.70				
210	卫生健康支出	1	1				
21011	行政事业单位医疗	1	1				
2101101	行政单位医疗	1	1				
221	住房保障支出	4.01	4.01				
22101	保障性安居工程支出	1.01	1.01				
2210101	廉租住房	1.01	1.01				
22102	住房改革支出	3	3				
2210201	住房公积金	3	3				

注：本表反映部门本年度各项支出情况。

财政拨款收入支出决算总表

公开 04 表

部门：赵县妇女联合会

2022 年度

金额单位：万元

收 入			支 出					
项目	行次	金额	项目	行次	合计	一般公共 预算财政 拨款	政府性 基金预 算财政 拨款	国有资 本经营 预算财 政拨款
栏次		1	栏次		2	3	4	5
一、一般公共预算财政拨款	1	86.79	一、一般公共服务支出	33	78.08	78.08		
二、政府性基金预算财政拨款	2		二、外交支出	34				
三、国有资本经营预算财政拨款	3		三、国防支出	35				
	4		四、公共安全支出	36				
	5		五、教育支出	37				
	6		六、科学技术支出	38				
	7		七、文化旅游体育与传媒支出	39				
	8		八、社会保障和就业支出	40	3.70	3.70		
	9		九、卫生健康支出	41	1	1		
	10		十、节能环保支出	42				
	11		十一、城乡社区支出	43				
	12		十二、农林水支出	44				
	13		十三、交通运输支出	45				
	14		十四、资源勘探工业信息等支出	46				
	15		十五、商业服务业等支出	47				
	16		十六、金融支出	48				
	17		十七、援助其他地区支出	49				
	18		十八、自然资源海洋气象等支出	50				
	19		十九、住房保障支出	51	4.01	4.01		
	20		二十、粮油物资储备支出	52				
	21		二十一、国有资本经营预算支出	53				
	22		二十二、灾害防治及应急管理支出	54				
	23		二十三、其他支出	55				
	24		二十四、债务还本支出	56				
	25		二十五、债务付息支出	57				
	26		二十六、抗疫特别国债安排的支出	58				
本年收入合计	27	86.79	本年支出合计	59	86.79	86.79		
年初财政拨款结转和结余	28		年末财政拨款结转和结余	60				
一般公共预算财政拨款	29			61				
政府性基金预算财政拨款	30			62				
国有资本经营预算财政拨款	31			63				
总计	32	86.79	总计	64	86.79	86.79		

注：本表反映部门本年度一般公共预算财政拨款、政府性基金预算财政拨款和国有资本经营预算财政拨款的总收支和年末结转结余情况。

一般公共预算财政拨款支出决算表

公开 05 表

部门：赵县妇女联合会

2022 年度

金额单位：万元

项目		本年支出		
功能分类科目编码	科目名称	小计	基本支出	项目支出
栏次		1	2	3
合计		86.79	54.52	32.27
201	一般公共服务支出	78.08	45.81	32.27
20129	群众团体事务	78.08	45.81	32.27
2012901	行政运行	50.81	45.81	5
2012902	一般行政管理事务	18.77		18.77
2012999	其他群众团体事务支出	8.50		8.50
208	社会保障和就业支出	3.70	3.70	
20805	行政事业单位养老支出	3.70	3.70	
2080505	机关事业单位基本养老保险缴费支出	3.70	3.70	
210	卫生健康支出	1	1	
21011	行政事业单位医疗	1	1	
2101101	行政单位医疗	1	1	
221	住房保障支出	4.01	4.01	
22101	保障性安居工程支出	1.01	1.01	
2210101	廉租住房	1.01	1.01	
22102	住房改革支出	3	3	
2210201	住房公积金	3	3	

注：本表反映部门本年度一般公共预算财政拨款支出情况。

一般公共预算财政拨款基本支出决算明细表

公开 06 表

部门：赵县妇女联合会

2022 年度

单位：万元

科目代码	科目名称	决算数	科目代码	科目名称	决算数	科目代码	科目名称	决算数
301	工资福利支出	47.34	302	商品和服务支出	6.45	307	债务利息及费用支出	
30101	基本工资	16.37	30201	办公费	1.05	30701	国内债务付息	
30102	津贴补贴	7.66	30202	印刷费		30702	国外债务付息	
30103	奖金	13.01	30203	咨询费		310	资本性支出	0.52
30106	伙食补助费		30204	手续费	0.02	31001	房屋建筑物购建	
30107	绩效工资		30205	水费		31002	办公设备购置	0.52
30108	机关事业单位基本养老保险缴费	3.70	30206	电费		31003	专用设备购置	
30109	职业年金缴费		30207	邮电费	1.28	31005	基础设施建设	
30110	职工基本医疗保险缴费	2.49	30208	取暖费		31006	大型修缮	
30111	公务员医疗补助缴费		30209	物业管理费		31007	信息网络及软件购置更新	
30112	其他社会保障缴费	0.10	30211	差旅费	0.02	31008	物资储备	
30113	住房公积金	4.01	30212	因公出国（境）费用		31009	土地补偿	
30114	医疗费		30213	维修（护）费	0.04	31010	安置补助	
30199	其他工资福利支出		30214	租赁费		31011	地上附着物和青苗补偿	
303	对个人和家庭的补助	0.20	30215	会议费		31012	拆迁补偿	
30301	离休费		30216	培训费		31013	公务用车购置	
30302	退休费	0.20	30217	公务接待费		31019	其他交通工具购置	
30303	退职（役）费		30218	专用材料费		31021	文物和陈列品购置	
30304	抚恤金		30224	被装购置费		31022	无形资产购置	
30305	生活补助		30225	专用燃料费		31099	其他资本性支出	
30306	救济费		30226	劳务费	0.05	399	其他支出	
30307	医疗费补助		30227	委托业务费		39907	国家赔偿费用支出	
30308	助学金		30228	工会经费	0.12	39908	对民间非营利组织和群众性自治组织补贴	
30309	奖励金		30229	福利费		39909	经常性赠与	
30310	个人农业生产补贴		30231	公务用车运行维护费	1.12	39910	资本性赠与	
30311	代缴社会保险费		30239	其他交通费用	2.63	39999	其他支出	
30399	其他对个人和家庭的补助		30240	税金及附加费用				
			30299	其他商品和服务支出	0.12			
人员经费合计		47.54	公用经费合计					6.98

注：本表反映部门本年度一般公共预算财政拨款基本支出明细情况。

政府性基金预算财政拨款收入支出决算表

公开 07 表

部门： 赵县妇女联合会

2022 年度

单位：万元

项 目		年初结转和结余	本年收入	本年支出			年末结转和结余
科目代码	科目名称			小计	基本支出	项目支出	
栏次		1	2	3	4	5	6
合计							

注：本表反映部门本年度政府性基金预算财政拨款收入、支出及结转和结余情况。本部门本年度无相关收支及结转结余情况，按要求以空表列示。

国有资本经营预算财政拨款支出决算表

公开 08 表

部门：赵县妇女联合会

2022 年度

单位：万元

项 目		本年支出		
科目代码	科目名称	合计	基本支出	项目支出
栏次		1	2	3
合计				

注：本表反映部门本年度国有资本经营预算财政拨款支出情况。本部门本年度无相关支出情况，按要求以空表列示。

财政拨款“三公”经费支出决算表

公开 09 表

部门：赵县妇女联合会

2022 年度

单位：万元

预算数						决算数					
合计	因公出国（境）费	公务用车购置及运行维护费			公务接待费	合计	因公出国（境）费	公务用车购置及运行维护费			公务接待费
		小计	公务用车购置费	公务用车运行维护费				小计	公务用车购置费	公务用车运行维护费	
1	2	3	4	5	6	7	8	9	10	11	12
1.90		1.90		1.90		1.12		1.12		1.12	

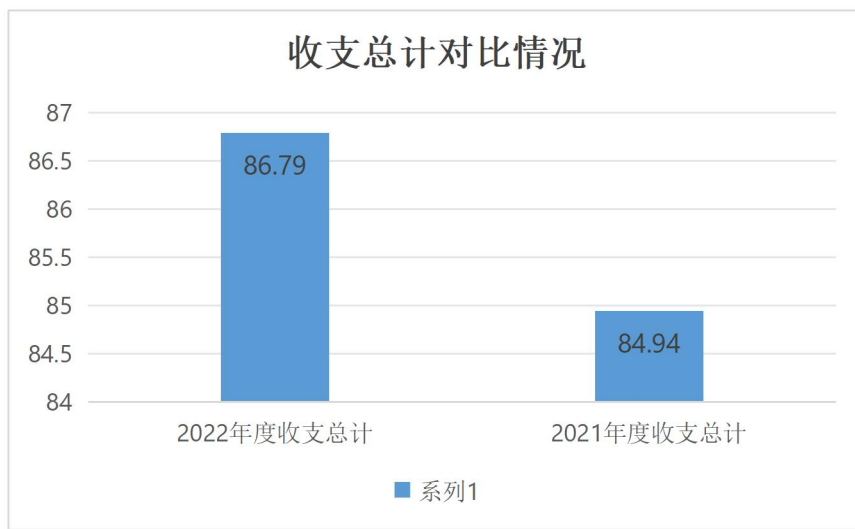
注：本表反映部门本年度财政拨款“三公”经费支出预决算情况。其中，预算数为“三公”经费全年预算数，反映按规定程序调整后的预算数；决算数是包括当年财政拨款和以前年度结转资金安排的实际支出。



第三部分 2022 年度部门决算情况说明

一、收入支出决算总体情况说明

本部门2022年度收、支总计（含结转和结余）86.79万元。与2021年度决算相比，收支各增加1.85万元，增长2.2%，主要原因是根据工作需要，增加家庭教育项目支出。

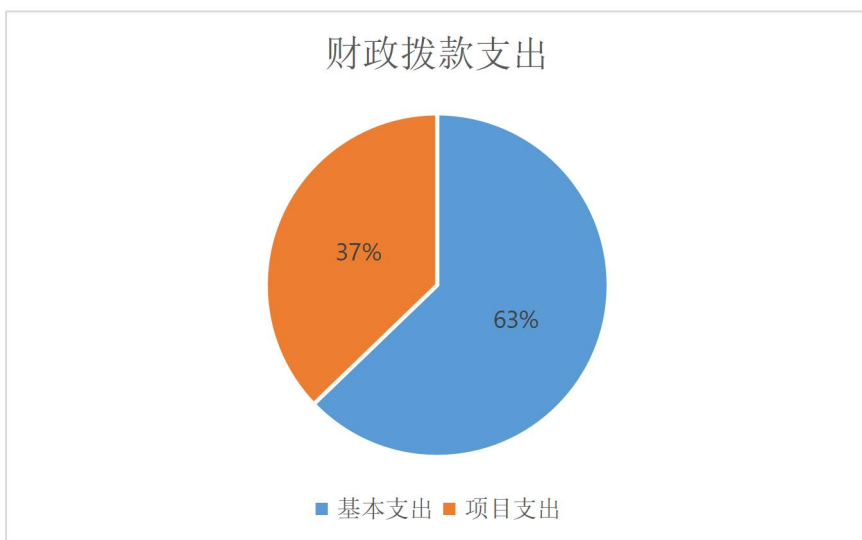


二、收入决算情况说明

本部门2022年度收入合计86.79万元，其中：财政拨款收入86.79万元，占100%；事业收入0万元，占0%；经营收入0万元，占0%；其他收入0万元，占0%；经营收入0万元，占0%；附属单位上缴收入0万元，占0%；其他收入0万元，占0%。

三、支出决算情况说明

本部门2022年度支出合计86.79万元，其中：基本支出54.52万元，占62.8%；项目支出32.27万元，占37.2%；经营支出0万元，占0%；对附属单位补助支出0万元，占0%。



四、财政拨款收入支出决算总体情况说明

(一) 财政拨款收支与 2021 年度决算对比情况

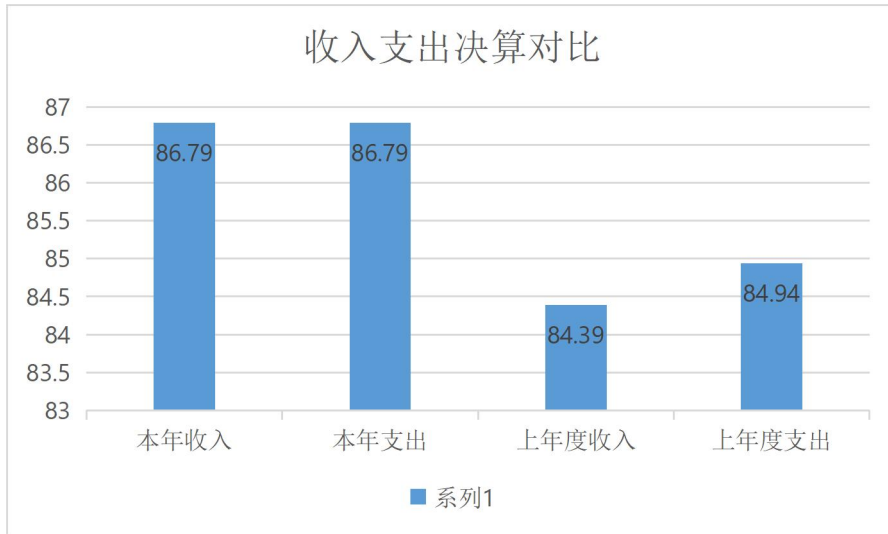
本部门 2022 年度财政拨款本年收入 86.79 万元,比 2021 年度增加 1.85 万元,增长 2.2%,主要是根据工作需要,增加家庭教育项目支出;本年支出 86.79 万元,增加 1.85 万元,增长 2.2%,主要是根据工作需要,增加家庭教育项目支出。具体情况如下:

1. 一般公共预算财政拨款本年收入 86.79 万元,比上年增加 1.85 万元,增长 2.2%,主要是根据工作需要,增加家庭教育项目支出;本年支出 86.79 万元,比上年增加 1.85 万元,增长 2.2%,主要是根据工作需要,增加家庭教育项目支出。

2. 政府性基金预算财政拨款本年收入 0 万元,比上年增加 0 万元,增长 0%,主要原因是无;本年支出 0 万元,比上年增加 0 万元,增长 0%,主要是无。

3. 国有资本经营预算财政拨款本年收入 0 万元,比上年增加 0 万元,增长 0%,主要原因是无;本年支出 0 万元,比上年增加 0 万元,增长 0%,主要是无。

0 万元，增长 0%，主要是无。



(二) 财政拨款收支与年初预算数对比情况

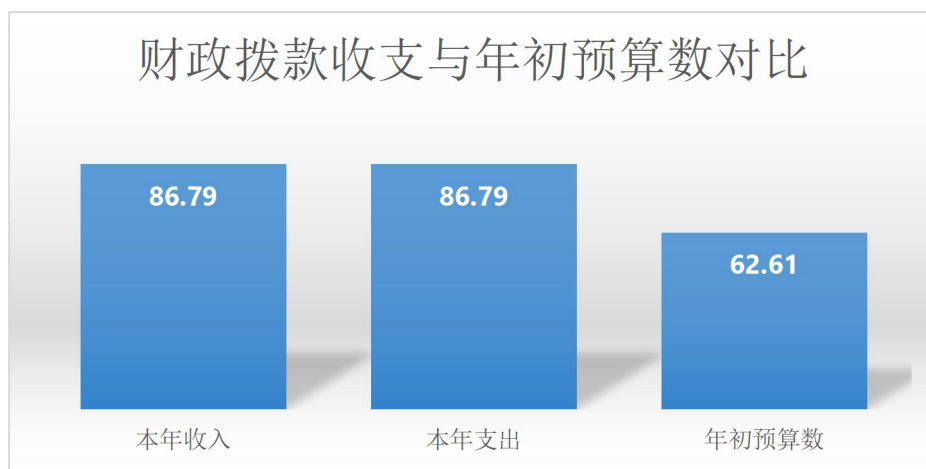
本部门 2022 年度财政拨款本年收入 86.79 万元，完成年初预算的 138.6%，比年初预算增加 24.18 万元，决算数大于预算数主要原因是根据工作需要，增加家庭教育、妇女儿童发展规划项目支出；本年支出 86.79 万元，完成年初预算的 138.6%，比年初预算增加 24.18 万元，决算数大于预算数主要原因是根据工作需要，增加家庭教育、妇女儿童发展规划项目支出。具体情况如下：

1. 一般公共预算财政拨款本年收入完成年初预算 138.6%，比年初预算增加 24.18 万元，主要是根据工作需要，增加家庭教育、妇女儿童发展规划项目支出；支出完成年初预算 138.6%，比年初预算增加 24.18 万元，主要是根据工作需要，增加家庭教育、妇女儿童发展规划项目支出。

2. 政府性基金预算财政拨款本年收入完成年初预算 0%，比

年初预算增加 0 万元，主要是无；支出完成年初预算 0%，比年初预算增加 0 万元，主要是无。

3. 国有资本经营预算财政拨款本年收入完成年初预算 0%，比年初预算增加 0 万元，主要是无；支出完成年初预算 0%，比年初预算增加 0 万元，主要是无。



(三) 财政拨款支出决算结构情况

2022 年度财政拨款支出 86.79 万元，主要用于以下方面：

一般公共服务（类）支出 78.08 万元，占 90.0%，主要用于人员经费、公用经费等支出；社会保障和就业（类）支出 3.7 万元，占 4.0%；住房保障（类）支出 4.01 万元，占 5.0%；卫生健康支出 1 万元，占 1.0%。

(四) 一般公共预算基本支出决算情况说明

2022 年度财政拨款基本支出 54.52 万元，其中：

人员经费 47.54 万元，主要包括基本工资、津贴补贴、奖

金、机关事业单位基本养老保险缴费、职工基本医疗保险缴费、住房公积金、其他社会保障缴费、退休费支出。

公用经费 6.98 万元，主要包括办公费、手续费、邮电费、差旅费、维修（护）费、劳务费、工会经费、公务用车运行维护费、其他交通费用、其他商品和服务支出、办公设备购置支出。

五、财政拨款“三公”经费支出决算情况说明

（一）“三公”经费财政拨款支出决算总体情况说明

本部门 2022 年度“三公”经费财政拨款支出预算为 1.9 万元，支出决算为 1.12 万元，完成预算的 58.9%，较预算减少 0.78 万元，降低 41.1%，主要是节约公务用车开支；较 2021 年度决算减少 0.83 万元，降低 42.6%，主要是节约公务用车开支。

（二）“三公”经费财政拨款支出决算具体情况说明

1. 因公出国（境）费支出情况。本部门 2022 年度因公出国（境）费支出预算为 0 万元，支出决算 0 万元，完成预算的 0%。因公出国（境）费支出较预算增加 0 万元，增长 0%，主要是无；较上年增加 0 万元，增长 0%，主要是无。其中因公出国（境）团组 0 个、共 0 人、参加其他单位组织的因公出国（境）团组 0 个、共 0 人/无本单位组织的出国（境）团组。

2. 公务用车购置及运行维护费支出情况。本部门 2022 年度公务用车购置及运行维护费预算为 1.9 万元，支出决算 1.12 万元，完成预算的 58.9%。较预算减少 0.78 万元，降低 41.1%，主

要是节约公务用车开支；较上年减少 0.83 万元，降低 42.6%，主要是节约公务用车开支。其中：

公务用车购置费支出 0 万元：本部门 2022 年度公务用车购置量 0 辆，发生“公务用车购置”经费支出 0 万元。公务用车购置费支出较预算增加 0 万元，增长 0%，主要是无；较上年增加 0 万元，增长 0%，主要是无。

公务用车运行维护费支出 1.12 万元：本部门 2022 年度单位公务用车保有量 1 辆。公车运行维护费支出较预算减少 0.78 万元，降低 41.1%，主要是节约公务用车开支；较上年减少 0.83 万元，降低 42.6%，主要是节约公务用车开支。

3. 公务接待费支出情况。本部门 2022 年度公务接待费支出预算为 0 万元，支出决算 0 万元，完成预算的 0%。公务接待费支出较预算增加 0 万元，降低 0%，主要是无；较上年度减少 0 万元，降低 0%，主要是无。本年度共发生公务接待 0 批次、0 人次。

六、机关运行经费支出说明

本部门 2022 年度机关运行经费支出 6.98 万元，比 2021 年度减少 1.86 万元，降低 21.0%。主要原因是节约开支。

七、政府采购支出说明

本部门 2022 年度政府采购支出总额 0 万元，从采购类型来看，政府采购货物支出 0 万元、政府采购工程支出 0 万元、政府采购服务支出 0 万元。授予中小企业合同金 0 万元，占政府

采购支出总额的 0%，其中授予小微企业合同金额 0 万元，占政府采购支出总额的 0%。

八、国有资产占用情况说明

截至 2022 年 12 月 31 日，本部门共有车辆 1 辆，比上年增加 0 辆，主要是与上年持平。其中，副部（省）级及以上领导用车 0 辆，主要领导干部用车 1 辆，机要通信用车 0 辆，应急保障用车 0 辆，执法执勤用车 0 辆，特种专业技术用车 0 辆，离退休干部用车 0 辆，其他用车 0 辆，其他用车主要是无；单位价值 100 万元以上设备（不含车辆）0 台（套）。

九、预算绩效情况说明

（一）预算绩效管理工作开展情况

根据预算绩效管理要求，本部门组织对 2022 年度一般公共预算项目支出全面开展绩效自评，其中，一级项目 7 个，二级项目 0 个，共涉及资金 32.27 万元，占一般公共预算项目支出总额的 100.0%。组织对 2022 年度 0 个政府性基金预算项目支出开展绩效自评，共涉及资金 0 万元，占政府性基金预算项目支出总额的 0%。组织对 2022 年度 0 个国有资本经营预算项目支出开展绩效自评，共涉及资金 0 万元，占国有资本经营预算项目支出总额的 0%。

组织对“关于提前下达 2022 年省级妇女之家建设专项资金的通知”及美丽庭院示范创建资金项目等 2 个一级项目开展了重点评价，涉及一般公共预算支出 13 万元，政府性基金预算支出

0 万元。从评价情况来看，其中，“省级妇女之家”功能作用发挥良好，开展妇女培训，常态化开展儿童活动，健全儿童身心健康发展，提供家庭教育方面的服务，有妇女儿童方面图书近百册，宣传栏展示各类先进妇女，先进家庭典型等，活动反应良好，促进和谐家庭建设。深入推进美丽庭院建设，按照赵县人居环境整治和实施乡村振兴战略的要求，充分发挥妇联组织和广大家庭的主动性和能动性，积极参加美丽庭院创建，为建设生态宜居、幸福和谐的美丽乡村贡献力量。

（二）部门决算中项目绩效自评结果

本部门在今年部门决算公开中反映关于提前下达 2022 年省级妇女之家建设专项资金的通知项目及美丽庭院示范创建资金项目等 2 个项目绩效自评结果。

（1）关于提前下达 2022 年省级妇女之家建设专项资金的通知项目自评综述：根据年初设定的绩效目标，项目绩效自评得分为 93 分（绩效自评表附后）。全年预算数为 8.5 万元，执行数为 8.5 万元，完成预算的 100.0%。项目绩效目标完成情况：建成谢庄镇大寺庄社区省级“示范妇女之家”，充分利用妇女之家功能，发挥妇女在家庭和社会作用。积极开展各种形式内容的文艺活动、儿童友好家园活动和妇女课堂，丰富妇女儿童业余生活，提高妇女儿童及家庭各方面素质及能力，维护妇女儿童合法权益，促进社会和谐稳定。未发现问题。

（2）美丽庭院示范创建资金项目绩效自评综述：根据年初

设定的绩效目标，项目绩效自评得分为 93 分（绩效自评表附后）。全年预算数为 4.5 万元，执行数为 4.5 万元，完成预算的 100.0%。项目绩效目标完成情况：一是深入实施美丽庭院示范创建活动。今年巩固创建美丽庭院 5637 户，精品庭院 1590 户，截止目前，全县已累计创建美丽庭院 100181 户，创建精品庭院 23559 户，超额完成市妇联下达的预期任务；二是围绕美丽乡村建设的“环、带、片”示范创建，带动成方连片、巩固拓展。今年全县 11 乡镇分别围绕美丽庭院中心村创建 3 个以上美丽庭院示范村，每个示范村创建 2 条以上美丽庭院示范街区 and 一批成方连片美丽庭院创建示范户、精品户，美丽庭院片区建设初步形成。三是创新工作方式。定期督导检查，开展观摩会；成立了“美丽庭院讲师团”进行巡讲，在全县范围内掀起了“美丽庭院”创建新热潮；积极开展美丽庭院经济助推行动，鼓励广大妇女勤劳致富，把自家院落打扫洁净有序的同时，利用庭院发展农村网络经济和体验经济，实现美丽庭院+电商带货、美丽庭院+特色种植、美丽庭院+乡村旅游、美丽庭院+手工传承等“美丽庭院+”产业助推，以此拓宽妇女增收渠道，提高农民生活水平。目前全县打造经济庭院 20 户。《赵县“三三”模式推进美丽庭院创建 助力乡村振兴》典型做法在《石家庄改革》刊登。《石家

庄赵县：以“家庭小美”促乡村大美》被河北省美丽乡村、央视频、光明日报客户端报道。未发现问题。

附项目支出绩效自评表

附件1						
县级部门预算绩效目标自评表						
(2022年度)						
填报单位: 赵县妇女联合会				单位金额: 万元		
一、基本情况	项目名称	关于提前下达2022年省级妇女之家建设专项资金的通知		实施(主管)单位	赵县妇女联合会	
二、预算执行情况	预算安排情况(调整后)		资金到位情况		资金执行情况	
	预算数	8.5	到位数	8.5	执行数	8.5
	其中: 财政资金	8.5	其中: 财政资金	8.5	其中: 财政资金	8.5
	其他	0	其他	0	其他	0
三、目标完成情况	年度预期目标			具体完成情况		总体完成率
	根据省级示范妇女之家建设要求, 建设省级示范妇女之家。			已完成		100%
四、年度绩效指标完成情况	一级指标	二级指标	三级指标	预期指标值	实际完成值	自评得分
	产出指标 (40分)	数量指标	建设省级示范妇女之家1家	1家	1家	10
		质量指标	依照妇女之家功能, 高标准建设符合使用的妇女之家	80%	80%	9
		时效指标	完成率	80%	80%	10
		成本指标	积极发挥巾帼志愿者力量, 最大限度发挥作用	80%	80%	9
	预算执行率指标 (10分)	预算执行率	经费预算完成率100%	100%	100%	10
	效益指标 (40分)	经济效益指标	家庭发展能力	80%	80%	9
		社会效益指标	社会稳定水平	80%	80%	9
		生态效益指标	社会稳定水平	80%	80%	9
		可持续影响指标	达到绿色产业标准	80%	80%	9
满意度指标 (10分)	服务对象满意度指标	群众满意度	80%	80%	9	
满分: 100						合计: 93
五、存在问题、原因及下一步整改措施	进一步丰富载体, 扩大社会效果及影响力, 持续促进社会稳定。					
填报人: 孟丽云				联系电话:	18603218872	

附件1						
县级部门预算绩效目标自评表						
(2022年度)						
填报单位: 赵县妇女联合会				单位金额: 万元		
一、基本情况	项目名称	美丽庭院示范创建资金	实施(主管)单位	赵县妇女联合会		
二、预算执行情况	预算安排情况(调整后)		资金到位情况		资金执行情况	
	预算数	4.5	到位数	4.5	执行数	4.5
	其中: 财政资金	4.5	其中: 财政资金	4.5	其中: 财政资金	4.5
	其他	0	其他	0	其他	0
三、目标完成情况	年度预期目标			具体完成情况	总体完成率	
	积极开展和推动对妇女的文化以及生产劳动能力的提高, 提高妇女各方面的素质, 关爱农村和家庭卫生、健康、生活等各方面工作, 提高妇女的家庭地位和社会地位。不断加强基层妇联组织自身建设, 提升基层妇联干部服务水平和能力, 保障妇女发展工作有序开展。			已完成	100%	
四、年度绩效指标完成情况	一级指标	二级指标	三级指标	预期指标值	实际完成值	自评得分
	产出指标 (40分)	数量指标	反映开展外宣活动情况	11个	11个	10
		质量指标	社会稳定水平	80%	80%	9
		时效指标	完成率	80%	80%	9
		成本指标	积极发挥巾帼志愿者力量, 最大限度发挥作用	80%	80%	9
	预算执行率指标 (10分)	预算执行率	经费预算完成率100%	100%	100%	10
	效益指标 (40分)	经济效益指标	家庭发展能力	80%	80%	9
		社会效益指标	社会稳定水平	80%	80%	9
		生态效益指标	社会稳定水平	80%	80%	9
		可持续影响指标	达到绿色产业标准	80%	80%	9
满意度指标 (10分)	服务对象满意度指标	助力人居环境整有序开展及完成	80%	80%	10	
满分: 100					合计: 93	
五、存在问题、原因及下一步整改措施	进一步丰富载体, 扩大社会效果及影响力, 持续促进社会稳定。					
填报人:	孟丽云			联系电话:	18603218872	

(三) 部门评价项目绩效评价结果

无。

十、其他需要说明的情况

1. 本部门 2022 年度政府性基金预算财政拨款无收入支出情况和国有资本经营无收支及结转结余情况，故政府性基金预算财政拨款收入支出决算表和国有资本预算财政拨款支出决算表以空表列示。

2. 由于决算公开表格中金额数值应当保留两位小数，公开数据为四舍五入计算结果，个别数据合计项与分项之和存在小数点后差额，特此说明。

3. 本部门未发生公务用车购置经费支出。

第四部分 名词解释



一、财政拨款收入：指单位从同级财政部门取得的财政预算资金。

二、事业收入：指事业单位开展专业业务活动及辅助活动取得的收入。

三、经营收入：指事业单位在专业业务活动及其辅助活动之外开展非独立核算经营活动取得的收入。

四、其他收入：指单位取得的除上述收入以外的各项收入。主要是事业单位固定资产出租收入、存款利息收入等。

五、使用非财政拨款结余：指事业单位使用以前年度积累的非财政拨款结余弥补当年收支差额的金额。

六、年初结转和结余：指单位以前年度尚未完成、结转到本年仍按原规定用途继续使用的资金，或项目已完成等产生的结余资金。

七、结余分配：指事业单位按照会计制度规定缴纳的所得税、提取的专用结余以及转入非财政拨款结余的金额等。

八、年末结转和结余：指单位按有关规定结转到下年或以后年度继续使用的资金，或项目已完成等产生的结余资金。

九、基本支出：指为保障机构正常运转、完成日常工作任务而发生的人员支出和公用支出。

十、项目支出：指在基本支出之外为完成特定行政任务和事业发展目标所发生的支出。

十一、基本建设支出：填列由本级发展与改革部门集中安排的用于购置固定资产、战略性和应急性储备、土地和无形资产，以及购建基础设施、大型修缮所发生的一般公共预算财政拨款支出，不包括政府性基金、财政专户管理资金以及各类拼盘自筹资金等。

十二、其他资本性支出：填列由各级非发展与改革部门集中安排的用于购置固定资产、战备性和应急性储备、土地和无形资产，以及购建基础设施、大型修缮和财政支持企业更新改造所发生的支出。

十三、“三公”经费：指部门用财政拨款安排的因公出国（境）费、公务用车购置及运行费和公务接待费。其中，因公出国（境）费反映单位公务出国（境）的国际旅费、国外城市间交通费、住宿费、伙食费、培训费、公杂费等支出；公务用车购置及运行费反映单位公务用车购置支出（含车辆购置税、牌照费）及按规定保留的公务用车燃料费、维修费、过桥过路费、保险费、安全奖励费用等支出；公务接待费反映单位按规定开支的各类公务接待（含外宾接待）支出。

十四、其他交通费用：填列单位除公务用车运行维护费以外的其他交通费用。如公务交通补贴、租车费用、出租车费用，飞机、船舶等燃料费、维修费、保险费等。

十五、公务用车购置：填列单位公务用车车辆购置支出（含车辆购置税、牌照费）。

十六、其他交通工具购置：填列单位除公务用车外的其他各类交通工具（如船舶、飞机等）购置支出（含车辆购置税、牌照费）。

十七、机关运行经费：指为保障行政单位（包括参照公务员法管理的事业单位）运行用于购买货物和服务的各项资金，包括办公及印刷费、邮电费、差旅费、会议费、福利费、日常维修费、专用材料以及一般设备购置费、办公用房水电费、办公用房取暖费、办公用房物业管理费、公务用车运行维护费以及其他费用。

十八、经费形式：按照经费来源，可分为财政拨款、财政性资金基本保证、财政性资金定额或定项补助、财政性资金零补助四类